

Требования к оформлению и качеству рисунков

Иллюстрации (чертежи, схемы, графики, диаграммы, рисунки) имеют одно название — рисунок. Рисунки должны размещаться предельно близко к месту ссылки на них (после ссылки), но при этом не разрывать смысловый блок текста (абзац).

Рисунки должны иметь двойную нумерацию в пределах одного раздела (первая цифра — номер главы (раздела, темы), вторая — номер рисунка (формулы, таблицы) в этой главе) и сопровождаться подрисуночными подписями. Единственный рисунок в тексте не нумеруется. Там, где впервые в тексте встречается ссылка на рисунок, необходимо написать его номер (рис. 1.1, рис. 2.3 и т.д.). Допускается сквозная нумерация, но по всей работе, а не в каждом разделе (главе).

Если под основным номером значится несколько рисунков, то они нумеруются буквами: *a*, *b*, *v* (русские, курсивное начертание, без скобок) и т.д. Буквенные обозначения ставятся внизу рисунка и выносятся в экспликацию.

Если в основном тексте нет расшифровки условных (цифровых, буквенных, графических) обозначений, которыми помечены детали и части рисунка, то в состав подписи вводится экспликация (легенда). Условное сокращенное название иллюстрации с порядковым номером без собственно подписи экспликацией дополнять нельзя.

Пример:

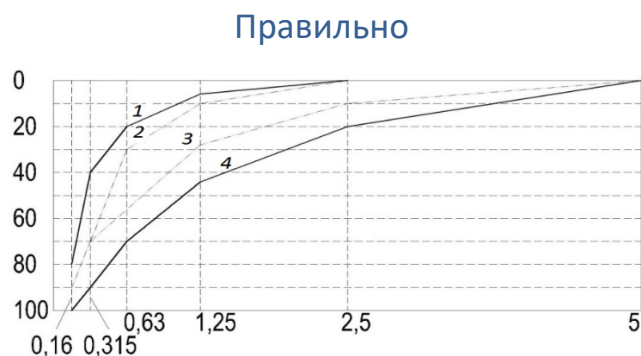


Рис. 1.1. График зернового состава мелкого заполнителя:

- 1 — допустимая граница крупного песка ($M_k = 1,5$);
- 2 — рекомендуемая нижняя граница крупного песка ($M_k = 2,0$) для бетонов класса В15 и выше;
- 3 — нижняя граница крупного песка ($M_k = 2,5$) для бетонов класса В25 и выше;
- 4 — допустимая верхняя граница крупного песка ($M_k = 3,25$)

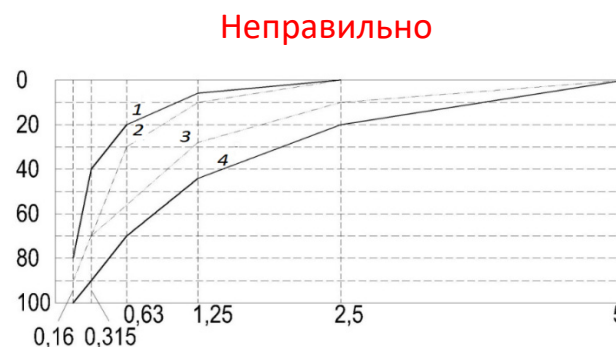


Рис. 1.1.:

- 1 — допустимая граница крупного песка ($M_k = 1,5$);
- 2 — рекомендуемая нижняя граница крупного песка ($M_k = 2,0$) для бетонов класса В15 и выше;
- 3 — нижняя граница крупного песка ($M_k = 2,5$) для бетонов класса В25 и выше;
- 4 — допустимая верхняя граница крупного песка ($M_k = 3,25$)

В конце подписи точку не ставят. Перед легендой (после основной подписи) следует ставить двоеточие, элементы экспликации отделять друг от друга точкой с запятой. В расположении и оформлении подрисуночной подписи должен соблюдаться принцип единообразия.

Все **векторные** рисунки (не фото) должны быть созданы с помощью специальных редакторов: Adobe Illustrator, Corel Draw или любой векторный редактор и вставлены в Word (это делается для удобства обработки рисунка в дальнейшем, если возникла необходимость правки рисунка).

Не принимаются: авторские оригиналы с рисунками, выполненными только вручную на бумаге и не имеющими электронных версий; рисунки в виде отсканированных изданий с желтым фоном и рукописным текстом, с нечитаемыми символами.

Шрифтовое оформление рисунков: шрифт TimesNewRoman, цифровое обозначение – курсив, в шкалах – прямое начертание цифр и с запятыми для разделения разрядов. Латинские обозначения букв – курсив, русские и греческие – прямые.

Рисунки в виде **фотографий** должны быть четкие и читаемые. Такие фото можно вставлять в формате JPEG, TIFF. Все рисунки (фото и векторная графика) должны быть собраны в электронном виде в отдельную папку и иметь нумерацию, соответствующую рукописи. **В этом случае разрешение растровых рисунков (фото) должно быть не менее (!!!) 300 dpi. Размер — не меньше 50x50 мм (для фото).**

Фотографии и «тяжелые» рисунки не нужно пытаться вставить в файл word.

В тексте должна быть ссылка на номер рисунка (фото), а в отдельной папке даются отдельно рисунки. Название рисунка должно **полностью соответствовать** названию рисунка в файле или его номеру.

Пример:

| Файл word | | Папка с рисунками | |
|---|--|--|--------|
| 1. Взять необходимый документ для получения сырья □ | Документ для получения сырья (Приложение) □ | Заполненные документы для получения сырья □ | Г |
| 2. Взять необходимую тару □ | Тара для получения необходимого сырья (рис. 01.01) □ | Лотки, мешки, мерный инвентарь □ | Б |
| 3. Забрать сырье со склада (рис. 01.02) □ | Объем и масса необходимого сырья в соответствии с документом □ | Документ для получения сырья. Тара для получения необходимого сырья. Сырье на складе (рис. 01.03, 01.04) □ | Б С |

Не принимается

1. Рисунки (фото) должны быть четкие, без «зерна» и размытостей



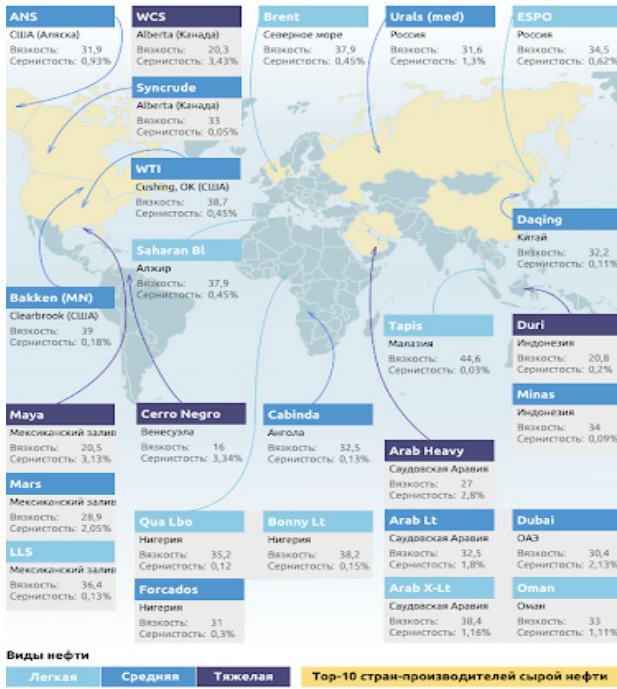
Принимается



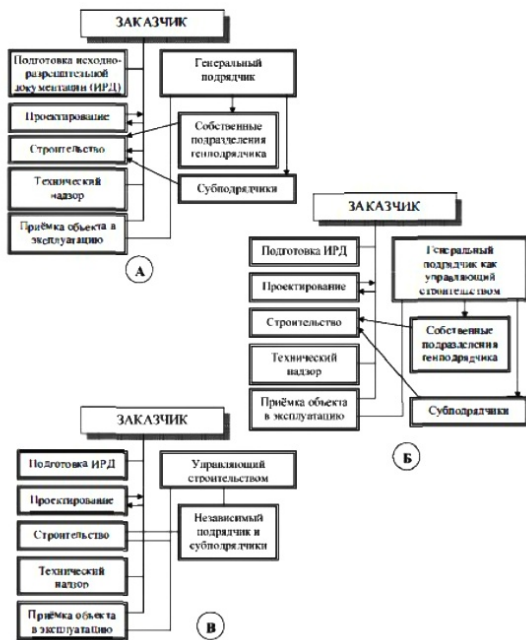
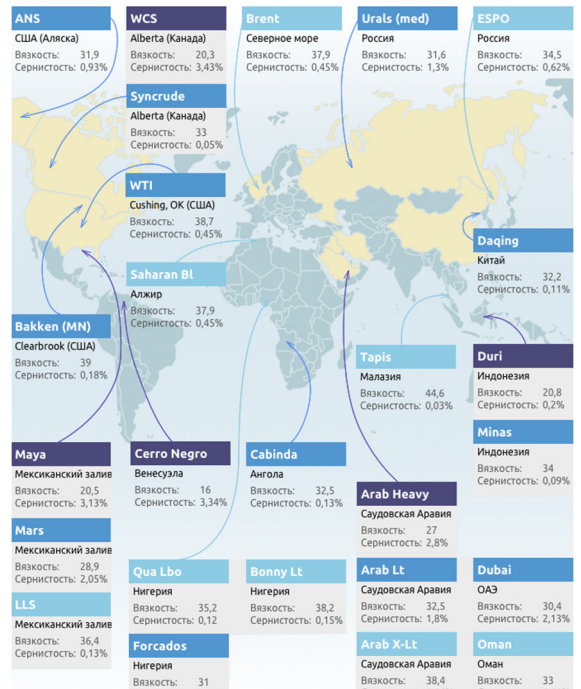
2. Текст на рисунках должен читаться! Рисунки, информацию на которых прочитать невозможно, следует снимать или заменять, поскольку смысловой нагрузки они в таком виде не несут.



Не принимается



Принимается



Эволюция механизма ценообразования на мировом рынке нефти

- Периоды, кто устанавливает цену
- Формула цены
- 1928-1947, МНК (однобазовая система цен)

$$C_{CIF} = C_{FOB}(\text{Мекс.Зал.}) + \text{Фр.реал./физт.}(\text{Мекс.Зал.})$$

К западу от нейтральной точки:
 $C_{CIF} = C_{FOB}(\text{Мекс.Зал.}) + \text{Фр.реал.}(\text{Мекс.Зал.})$
 К востоку от нейтральной точки:
 $C_{CIF} = C_{FOB}(\text{Мекс.Зал.}) + \text{Фр.реал.}(\text{Перс.Зал.})$
 - 1947-1971, МНК (двухбазовая система цен)
 - 1971-1986, ОПЕК

$$C_{CIF} = C_{FOB}(\text{ОПЕК-ооц}) + \text{Фр.реал.}(\text{ОПЕК})$$
 - 1986-сер.2000-х, биржа (хеджеры => нефтяные спекулянты)

$$C_{FOB}(\text{встр.}) = C_{CIF}(\text{бирж.}) - \text{Фр.реал.}$$

$$C_{CIF} = \text{Биржевые котировки}(\text{нефть.})$$
 - Сер.2000-х и далее, биржа (не-нефтяные спекулянты)

$$C_{FOB}(\text{встр.}) = C_{CIF}(\text{бирж.}) - \text{Фр.реал.}$$

$$C_{CIF} = \text{Биржевые котировки}(\text{не-нефть.})$$

- C_{CIF} - цена CIF (у потребителя)
- $C_{FOB}(\text{Мекс.Зал.})$ - цена FOB (у поставщика) в районе Мексиканского залива
- Фр.реал./физт. (Мекс.Зал.) - фразовые ставки на реальную доставку нефти на рынок Мексиканского залива потребителю
- Фр.реал. (Мекс.Зал.), Фр.реал. (Перс.Зал.) - фразовые ставки на реальную доставку нефти на рынках Мексиканского и Персидского заливов
- $C_{FOB}(\text{ОПЕК-ооц})$ - фразовые ставки на реальную доставку нефти на рынках ОПЕК
- Фр.реал. (ОПЕК) - фразовые ставки на реальную доставку нефти на рынках ОПЕК
- $C_{FOB}(\text{встр.})$ - цена FOB рассчитанная по формуле исторически цены (цена от независимых поставщиков стран-производителей)
- $C_{CIF}(\text{бирж.})$ - установленная на бирже цена CIF (у потребителя)
- Фр.реал. - фразовые ставки на реальную доставку нефти потребителю на рынках не-ОПЕК

А. Номоловский, лекции РЭУ им. Гайдара, 1 год, 09.10.2012-05.10.2013

На Клиенте

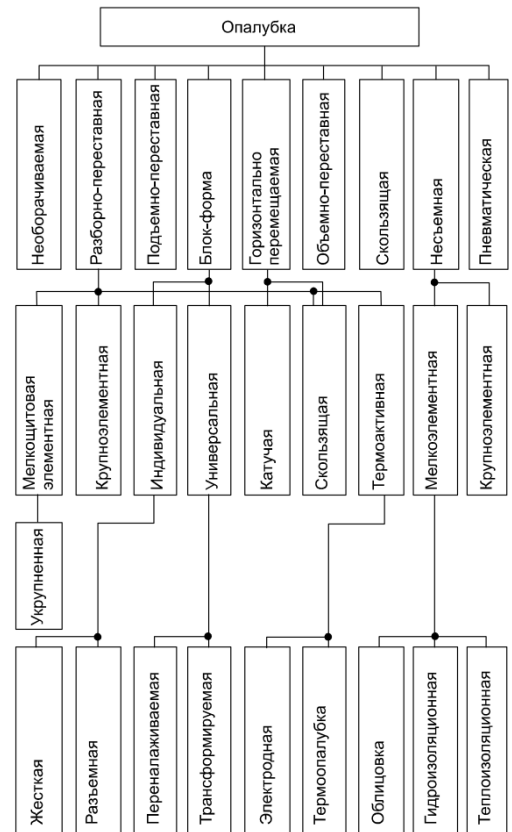
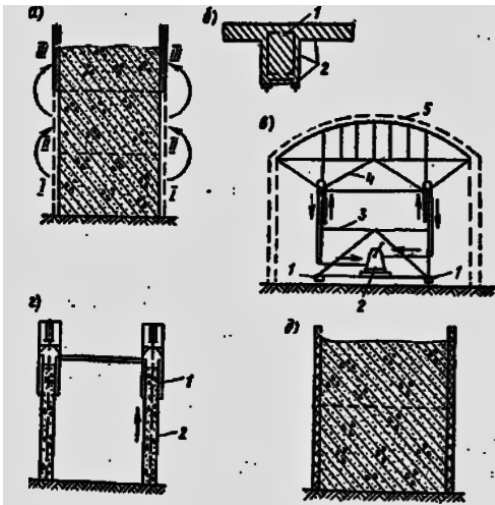
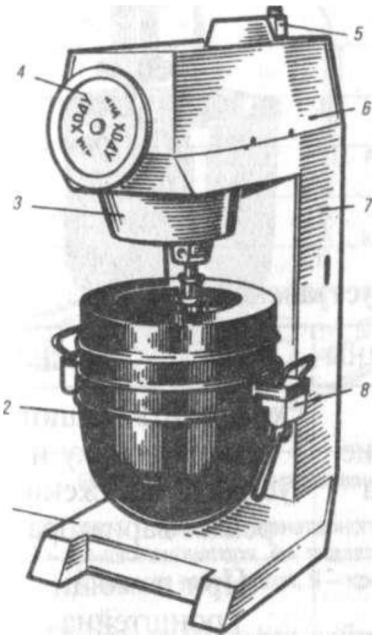
Процедура Сформировать Наименование ()

Объект. Наименование =
 СокрЛП (
 Объект, фамилия
 + ? (ПустаяСтрока (Объект.Имя), "", " " + Объект.Имя)
) ? (ПустаяСтрока (Объект.Отчество), "", " " + Объект.Отчество)
) ;

Не принимается

Принимается

5. Если нет возможности создать рисунок в специальной программе или найти аналог хорошего качества, рисунок можно заменить на фото и дать описание в тексте либо представить в виде схемы



6. Рисунки, содержащие знаки охраны авторского права (копирайт, водяной знак и проч.), а также на клетчатом фоне **должны быть сняты или заменены в обязательном порядке**

